



**High Fashion International limited**  
**達利國際有限公司**

二〇〇三年年報





High Fashion's New Wearing Plant in Xinchang

# 集團 使命

成為

國際性時裝界

領導者之一



位於浙江省新昌之新紡織廠房

# 目 錄

2	主席報告	21	綜合資產負債表
4	財務摘要	23	綜合股東權益變動表
5	管理層報告及分析	25	綜合現金流量表
9	董事及高層管理人員之簡介	28	資產負債表
13	董事會報告	29	財政報告附註
19	核數師報告	73	五年財政概要
20	綜合損益賬	74	公司資料



達利新紡織廠房之一角

### 業績

集團截至二零零三年十二月三十一日止年度的營業額為港幣19.2億元，而截至二零零二年十二月三十一日止十五個月的營業額則為港幣21.7億元。是年集團轉虧為盈，股東應佔綜合純利達港幣3,330萬元，相比截至二零零二年十二月三十一日的十五個月的淨虧損港幣2,390萬元。

董事局建議派發末期股息每股港幣3仙。

### 客戶品牌及製造業務

我們以致力滿足顧客對新產品、品質、具競爭力的價格及快速回應生產之需求，我們的客戶品牌業務錄得明顯增長，主要客戶的銷售增幅比整體增幅為高。

### 集團品牌

整體絲質服裝仍然疲弱，唯August Silk推出了一系列的新產品和設計，在二零零三年下半年取得較好的市場回應。我們仍將持續強化August Silk品牌的市場競爭力。

### 零售業務

Theme的業務受到非典型肺炎疫情嚴重打擊。特許經營店舖擴展計劃被迫擱置達半年之久。在這嚴峻時期，我們控制存貨量及進一步改善成本效益。雖然銷售額大幅下降，Theme的經營虧損仍得以減少。非典型肺炎加速及深化Theme的改革，有助鞏固其根基迎接未來更大的挑戰和機遇。

### 前景

預料二零零四年集團的主要地區業務的消費市場均會得到改善。然而，我們相信市場仍存在一些未明朗因素及風險。



德國進口整經機

在非典型肺炎打擊下，我們整個行業在新產品、增值服務及生產時間均面對更大的壓力。憑藉集團垂直整合的生產設施，我們擁有條件為客戶提供具競爭力的一站式服務，以及全面增值服務，以滿足每位客戶的個別需求，由產品設計及發展，以至連鎖生產及付運，都能提供全面、多元化及高度靈活的優質服務。

我們致力不斷更新及建設本集團。我們認為二零零四年是適當時候加強集團在科技、設備及機器上的策略性投資，以迎接二零零五年因廢除成衣配額而帶來的各種機遇及挑戰。未來，我們會繼續投資人力資源。集團的策略是繼續借助現有的服務範圍及強大的客戶基礎，致力加速集團非絲綢業務的發展。

我謹藉此機會感謝各股東、客戶、供應商、員工、管理層，以及各董事局成員的幫助和支持。

主席

林富華

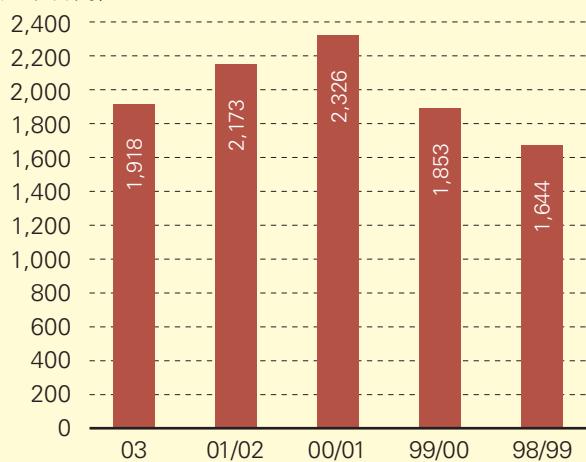
香港，二零零四年四月二十日



## 財務摘要

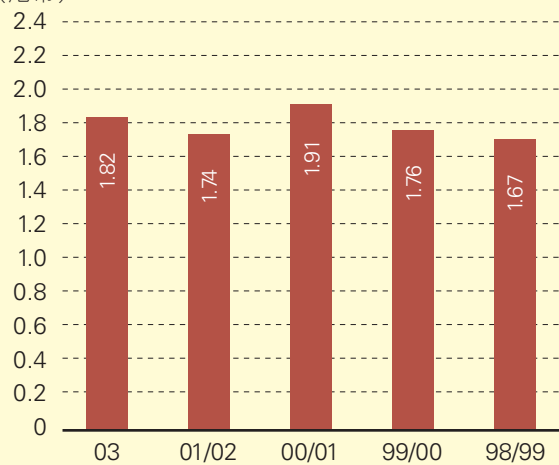
### 營業額

(港幣百萬)

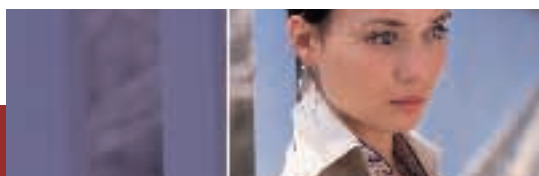


### 每股資產淨值

(港幣)



## 管理層報告及分析



### 業績

截至二零零三年十二月三十一日止年度的營業額為港幣19億元。股東應佔純利為港幣3,300萬元，相對於截至二零零二年十二月三十一日止十五個月期間的淨虧損為港幣2,400萬元。每股基本盈利為港幣10.2仙，每股資產淨值為港幣1.82元。

### 業務回顧

主要業務之分類資料如下：

	截至 二零零三年 十二月 三十一日 止十二個月 營業額 港幣千元	截至 二零零二年 十二月 三十一日 止十五個月 營業額 港幣千元	截至 二零零三年 十二月 三十一日 止十二個月 盈利貢獻 港幣千元	截至 二零零二年 十二月 三十一日 止十五個月 盈利貢獻 港幣千元
按主要業務劃分：				
製造及貿易	1,737,332	1,886,797	81,961	82,864
零售	180,579	286,683	(21,813)	(63,382)
	<u>1,917,911</u>	<u>2,173,480</u>	<u>60,148</u>	<u>19,482</u>

製造及貿易業務的營業額和邊際利潤皆有所改善。按十二個月基準計算，營業額上升15%，盈利貢獻則上升23%。儘管Theme品牌經營的零售業務受挫於非典型肺炎爆發，零售業務的虧損乃由港幣6,300萬元大幅縮減至港幣2,200萬元。



設於達利新紡織廠房之歐洲新型精密提花電腦控制紡織機



## 管理層報告及分析



### 流動資金及財政資源

本集團於期終日的未償還銀行貸款總額約港幣3億6,700萬元，二零零二年之貸款額則為港幣3億6,500萬元。非流動負債與股東資金之比率為5%，流動比率則為1.3。

於結算日之現金及銀行結存為港幣1億8,300萬元，相對二零零二年之港幣1億4,900萬元。由於具備充足的現金及大量尚未動用銀行信貸額度，集團足以應付經營所需的資金。

本集團的應收賬項主要以美元為貨幣單位，銀行借款則以美元、港元及人民幣為貨幣單位。由於港元與美元掛鈎，本集團認為其所承受的外匯風險甚微。集團年內並無定息借貸。

除於日常業務中貼現的貿易票據外，本集團並無任何重大或然負債。除若干附屬公司抵押其應收賬項港幣6,400萬元、中國之增值稅退稅港幣9,100萬元（當中逾70%於年結後收回）及土地及樓宇賬面值港幣210萬元外，本集團並無抵押其他資產。

集團之貿易票據及應收賬款增加，主要因為第四季度銷售高峰期之銷售增加。

### 人力資源

於結算日，本集團連同共同控制企業員工人數約為9,800人。集團除了向僱員提供合理的薪酬待遇外，亦可授給表現優異的僱員購股權。集團於年內並無授予僱員購股權。

### 資本開支

二零零三年度主要資本開支用於新昌的新紡織廠，集團年內投入港幣3,900萬元用於廠房及設備。除此項目外，本年度並無重大資本開支。



## 董事及高層管理人員之簡介



### 執行董事

**林富華先生**，現年五十五歲，本公司之主席及董事總經理兼本集團創辦人之一。彼亦為三商行國際集團有限公司之主席。彼監管本集團之經營，並負責策劃本集團之整體方針及發展。彼於製造及推廣成衣方面積逾二十五年經驗。

**葉永權先生**，現年五十七歲，本公司副董事總經理。主要負責管理本集團於中國核心業務發展策略、市場產品發展及推廣及原料管理。彼於一九八二年加入本集團。

**許業榮先生**，現年五十四歲，於一九九六年加入本集團。許先生為三商行國際集團有限公司之副主席及行政總裁，及近期被委任為另一間上市公司之非執行董事。彼擁有豐富高層管理運作經驗，尤其專於策略規劃、財務控制、企業重組及全面優質管理。

**黃承龍先生**，現年五十四歲，於一九九七年加入本集團。彼負責本集團銀行事務、會計及人事行政工作。黃先生為英國特許公認會計師公會及香港會計師公會資深會員。在加入本集團前，彼曾在香港一間上市公司任職執行董事。

**蘇少嫻小姐**，現年四十五歲，於一九九零年加入本集團。彼負責本集團策略規劃並掌管核心製造業務的營運。彼分別獲加拿大多倫多大學及約克大學頒發商業及財務學士學位及工商管理碩士學位。彼於加入本集團前，曾在一間國際銀行任職。

### 非執行董事

**胡經緯先生**，現年五十九歲，於一九九二年加入本集團。彼持有美國加州栢克萊大學建築學榮譽學士學位。彼為香港建築師學會及皇家澳州建築師學會之會員，現任海南省政治協商委員會常務委員。

**陳華疊先生**，現年五十一歲，於一九九二年加入本集團為公司秘書，並於一九九五年被委任為非執行董事。彼於香港為執業律師超過二十年，現為本公司之法律顧問及高露雲律師行之合夥人。

### 高層管理人員

**Louis BREUNING先生**，現年四十八歲，於一九九四年加入本集團。彼在服裝行業積逾二十五年經驗，現為August Silk Inc.之總裁。彼畢業於美國紐約St. John University，持有商業學士學位。

**陳俊文先生**，現年四十九歲，High Fashion International (USA) Inc.及August Silk Inc.之主席。彼負責監管本集團在美國之投資項目事宜。彼畢業於香港大學，持有經濟及純數學士學位。彼為英國特許公認會計師公會、香港會計師公會及美國執業會計師公會之會員。陳先生於一九九二年加入本集團。

## 董事及高層管理人員之簡介

**費建明先生**，現年五十三歲，為達利製衣有限公司之董事及浙江達利凱地絲綢有限公司之總經理，於一九九三年加入本集團。彼於浙江大學中文系畢業，擁有工商管理碩士證書及高級經濟師職稱。彼現為浙江工程學院兼職教授及杭州外商投資協會與杭州服裝協會副會長。彼擁有服裝管理經驗逾20年。

**胡澤林小姐**，現年五十三歲，浙江新昌達利發絲綢有限公司之副總經理，負責日常生產業務，於一九九三年加入本集團。彼擁有國內之經濟師職稱，彼從事紡織業超過20年，對絲綢織造質量監控管理有豐富經驗。

**梁淑妍小姐**，現年四十七歲，自本集團創立以來即任職本集團。彼持有香港理工大學及香港管理專業協會之工商管理文憑，在香港之成衣銷售及採購業務方面積逾二十年經驗，現為達利製衣有限公司之董事。

**林平先生**，現年四十三歲，浙江新昌達利絲綢科技發展有限公司之總經理，浙江新昌達利發絲綢有限公司之副總經理，負責日常經營業務。是中國流行色協會常務理事，中國流行色協會絲綢專業委員會副主任委員，浙江省絲綢協會常務理事，於一九九三年加入本集團。彼擁有國內之經濟師職稱，彼從事紡織業超過二十年對產品設計及發展絲綢織造及管理有豐富經驗。

**Fritz PENWELL先生**，現年六十四歲，彼為High Fashion Garments, Inc.之總裁，於一九九四年加入本集團。彼持有工業心理學碩士學位。彼擁有超過三十年在美國和海外進口推銷經驗，並曾是多間服裝公司之主管。

**阮根堯先生**，現年四十三歲，杭州達利富絲綢染整有限公司之總經理，負責公司日常營運，於二零零一年加入本集團。彼擁有國內之政工師職稱和杭州市勞動模範及桐廬縣人大代表榮譽稱號，從事絲綢染整行業管理超過十年，對絲綢染整及企業管理有豐富經驗。

**黃文侶小姐**，現年四十八歲，於一九九一年加入本集團，在香港之成衣銷售及採購業務方面積逾二十年經驗，現為達利針織（海外）有限公司之董事，並負責管理在中華人民共和國及海外之所有針織製衣業務。

## 董事及高層管理人員之簡介

**黃偉權先生**，現年四十八歲，於二零零零年加入本集團，彼為達利製衣管理有限公司之董事。彼負責本集團銀行事務、公關事務、人力資源及行政工作。在加入本集團前，彼曾在一間國際銀行任職逾二十年。

**Nicholas E. G. WRIGHT先生**，現年四十九歲，於一九九三年加入本集團。彼現為High Fashion (U.K.) Limited之董事總經理。彼於製衣行業積逾十九年經驗。

**張善樸先生**，現年四十八歲，蘇州達燕製衣有限公司之總經理，負責公司日常營運，於一九九九年加入本集團。彼為大專畢業，從事真絲針織服裝管理超過10年，對真絲針織服裝及企業管理有豐富經驗。

**朱建平先生**，現年四十三歲，浙江新昌達利發絲綢有限公司之總經理。於一九九三年加入本集團，彼擁有國內之經濟師職稱，彼從事紡織業超過20年，對絲綢織造及管理有豐富經驗。

**張躍權先生**，現年三十四歲，現任浙江達利凱地絲綢有限公司常務副總經理，於一九九四年加入本集團。畢業於北京服裝學院管理系，後於浙江工業大學取得工商管理碩士研究生結業證書。在本集團內先後從事針織服裝、梭織服裝、面料印染等部門的經營生產管理，擁有系統的服裝管理經驗。

**王曉先生**，現年四十三歲，大專學歷，東莞達利威時裝有限公司總經理，於一九九六年加入達利集團，擁有逾十五年的服裝管理經驗。

**陳建芳先生**，現年四十二歲，一九八五年畢業於中國人民大學國際政治系，先後在北京市委，浙江省委工作；一九九四年加入達利集團的合資企業－杭州西湖達利工業有限公司，任副總經理，現任浙江達利凱地絲綢有限公司制衣常務副總經理。

**陳蔚瑋小姐**，現年三十一歲，於二零零零年加入本集團。彼為本公司之公司秘書。彼擁有約十年會計及審計經驗。加盟本集團前為一間國際會計師行經理。彼為英國特許公認會計師公會及香港會計師公會之會員。



## 董事會報告

董事會謹此提呈本公司及本集團截至二零零三年十二月三十一日止年度之董事會報告及經審核財政報告。

### 主要業務

本公司之主要業務為投資控股，而各主要附屬公司之主要業務則詳列於財政報告附註17。本集團年內之主要業務性質並無重大變動。

### 業績及股息

本集團截至二零零三年十二月三十一日止年度之溢利及本公司與本集團於該日之財政狀況，載於第20至第72頁之財政報告。

本年度中期股息每股港幣1仙已於二零零三年十月二十日派發。董事會建議派發末期股息每股港幣3仙予在二零零四年五月二十四日名列股東名冊之股東。此項建議已列入財政報告內，作為資產負債表的股本及儲備內保留溢利的分配。

### 五年財政資料概要

本集團於過往五個財政年度的已刊發之業績、資產、負債及少數股東權益之概要載於第73頁，此乃摘錄自經審核財政報告，並作出適當重新分類。此概要並非經審核財政報告之一部份。

### 固定資產及投資物業

本集團之固定資產及投資物業於年內之變動詳情，分別載於財政報告附註14及15。

### 股本及購股權

本公司股本及購股權於年內之變動詳情及其原因，分別載於財政報告附註30及31。

### 優先購買權

根據本公司之公司細則或百慕達法例，並無有關優先購買權之條款以規定本公司須向現有股東按比例發售新股份。

### 購入、出售或贖回本公司上市證券

年內，本公司並無贖回其任何上市證券。本公司或其任何附屬公司年內概無買賣本公司之任何上市證券。

### 儲備

本公司及本集團於年內之儲備變動詳情，載於財政報告附註32及綜合股東權益變動表。

## 董事會報告

### 可供分派儲備

於二零零三年十二月三十一日，根據百慕達一九八一年公司法（經修訂），本公司可供分派之儲備結存為港幣165,015,000元，其中港幣9,822,000元已建議作為本年度末期股息。本公司股份溢價賬之結存港幣293,354,000元可以繳足紅股之方式分派。

### 慈善捐款

年內，本集團所作之慈善捐款為港幣286,000元。

### 主要客戶及供應商

於本年度，對五位最大客戶之營業額佔本集團本年度總營業額約37%，而最大客戶之營業額則約12%。對五位最大供應商進行之採購額佔本集團本年度總採購額不足30%。

據董事會所知，本公司董事、其聯繫人等或任何擁有超過本公司已發行股本5%之股東概無擁有五大客戶或供應商之任何權益。

### 董事

於年內及直至本報告日止本公司之董事包括如下：

#### 執行董事：

林富華

葉永權

許業榮

黃承龍

蘇少嫻

Jack Weinstock （於二零零三年十月十五日辭任）

#### 非執行董事：

胡經緯 （獨立董事）

陳華疊

根據本公司之公司細則，胡經緯先生及蘇少嫻小姐須輪值告退，惟彼等願意在行將舉行之股東週年大會上膺選連任。非執行董事之任期乃按本公司之公司細則所規定於週年大會中輪值告退及重選。

### 董事及高層管理人員之簡介

本公司董事及本集團高層管理人員之簡介載於年報第9頁至第11頁。



## 董事會報告

### 董事之服務合約

於即將舉行之股東週年大會膺選連任之董事概無與本公司訂立不可由本公司於一年內終止而毋須作出賠償（法定賠償除外）之服務合約。

### 董事之合約權益

本公司董事陳華疊先生於為本集團提供法律意見之合約中有利益關係。其詳情載於財政報告附註38。除上述披露者外，本年度內，各董事並無在任何與本公司或其任何附屬公司訂立之任何對本集團業務屬重大合約中直接或間接擁有重大權益。

### 董事及最高行政人員之股份、相關股份及淡倉

於二零零三年十二月三十一日，董事及最高行政人員於本公司或其相聯法團（按證券及期貨條例第XV部之涵義）之股本及相關股份中擁有根據證券及期貨條例第352條須記錄於本公司所存置登記冊之權益；或根據上市公司董事進行證券交易之標準守則須知會本公司及香港聯合交易所有限公司（「聯交所」）之權益如下：

#### (i) 於本公司普通股之好倉

董事姓名	附註	實益擁有人	所持股份數目、 身份及權益類別			合計	佔本公司 已發行股本 之百分比
			透過配偶或 未成年子女	受控法團 權益			
林富華	1, 2	—	—	128,123,986	128,123,986	39.1%	
葉永權	3	—	—	5,627,848	5,627,848	1.7%	
許業榮		—	2,652,007	—	2,652,007	0.8%	
黃承龍		2,600,000	—	—	2,600,000	0.8%	
蘇少嫻		2,104,309	—	—	2,104,309	0.6%	

## 董事會報告

### 董事及最高行政人員之股份、相關股份及淡倉 (續)

#### (ii) 相聯法團股份之好倉

董事姓名	附註	相聯法團名稱	與本公司之關係	所持普通 股份數目	身份及 權益類別	佔相關法團 之已發行股本 之百分比
林富華	4	達利針織有限公司	附屬公司	5,339,431	受控法團之權益	35.6%

#### 附註：

1. 林富華先生被視為持有Hinton Company Limited(該公司之全部已發行股本由一項有關連之全權信託持有)所實益擁有之93,372,419股普通股份之權益。林先生被視為該信託之創立人。
2. 林富華先生被視為持有High Fashion Charitable Foundation Limited(該公司之全部已發行股本由一項有關連之全權信託持有)所實益擁有之34,751,567股普通股份之權益。林先生被視為該信託之創立人。
3. 葉永權先生被視為持有Major Rank Holdings Limited(該公司之全部已發行股本由一項有關連之全權信託持有)所實益擁有之5,627,848股普通股份之權益。葉先生被視為該信託之創立人。
4. 此股份乃透過由林富華先生實益擁有之三間公司所持有。

董事於本公司購股權之權益於財政報告附註31中披露。

除上文所披露者外，於二零零三年十二月三十一日，董事或最高行政人員及彼等之聯繫人士概無於本公司或其任何相聯法團之股份、相關股份或債權證中擁有根據證券及期貨條例第352條須予記錄之權益或淡倉，或須根據上市公司董事進行證券交易之標準守則，知會本公司及聯交所之權益或淡倉。

#### 董事購買股份或債券之權益

除於財政報告附註31所披露之購股權計劃外，本公司概無授予董事及彼等之配偶或未成年子女享有可藉購入本公司之股份或債券而得益之權利，亦無行使任何該等權利；及於本年內本公司或其任何附屬公司概無參與任何安排致使本公司董事可取得任何其他公司之該等權利。

## 董事會報告

### 主要股東及其他人士之股份及相關股份權益及淡倉

於二零零三年十二月三十一日，根據證券及期貨條例第336條規定由本公司保存之登記冊所示，持有本公司已發行股本中5%或以上權益及淡倉如下：

好倉：

名稱	身份及 權益類別	所持普通 股份數目	佔本公司已 發行股本之 百分比
Hinton Company Limited	實益擁有	93,372,419	28.5%
High Fashion Charitable Foundation Limited	實益擁有	34,751,567	10.6%
Excel Investments Ltd.	實益擁有	27,150,000	8.3%

除上文所披露者外，於二零零三年十二月三十一日，概無人士（擁有上文「董事及最高行政人員之股份、相關股份及淡倉」一節所載權益之本公司董事及最高行政人員除外）於本公司之股份或相關股份中擁有須根據證券及期貨條例第336條須予記錄之權益或淡倉。

### 最佳應用守則

董事會認為本公司於年報所覆蓋之會計期間內一直遵守上市規則之附錄十四內最佳應用守則規定。

### 審核委員會

本公司按最佳應用守則的要求成立審核委員會，以檢討及監督本集團的財務申報過程及內部監控。審核委員會由本公司兩位非執行董事組成。

# 董事會報告

## 核數師

安永會計師事務所依章告退並不會重新受聘。在過往三年內，本公司並無變更任何核數師。而重新委聘德勤•關黃陳方會計師事務所為本公司核數師之決議案，將提呈即將舉行之股東週年大會予以通過。

## 承董事會命

主席

林富華

香港，二零零四年四月二十日

# 核數師報告



致達利國際有限公司

(於百慕達註冊成立之有限公司)

全體股東

本核數師(以下簡稱「我們」)已審核列載於第20頁至第72頁之財政報告,該等財政報告乃按照香港普遍採納之會計原則予以編製。

## 董事及核數師之責任

貴公司董事之責任是要編製真實而公平之財政報告。在編製真實而公平之財政報告時,董事必須貫徹採用合適之會計政策。我們之責任是根據我們審核工作之結果,對該等財政報告作出獨立意見,按照百慕達一九八一年公司法第90條之規定,僅向整體股東報告,除此以外,我們之報告不可作其他用途。我們概不就本報告之內容,對任何其他人士負責或承擔法律責任。

## 意見之基準

我們是按照香港會計師公會頒布之審核準則進行審核工作。審核範圍包括以抽查方式,查核財政報告內所載數額及所披露事項有關之憑證,亦包括評估董事於編製該等財政報告時所作之重要預測及判斷、所採用之會計政策是否適合 貴公司及 貴集團之狀況,及有否貫徹運用並詳盡披露該等會計政策。

我們在策劃和進行審核工作時,均以取得一切我們認為必須之資料及解釋為目標,使我們能獲得充分之憑證,就該等財政報告是否存有重大之錯誤聲明,作合理之確定。在作出意見時,我們亦已衡量該等財政報告所載之資料在整體上是否足夠。我們相信,我們之審核工作已為我們之意見提供合理基準。

## 意見

我們認為,該等財政報告足以真實而公平地反映 貴公司及 貴集團於二零零三年十二月三十一日之財政狀況及 貴集團截至該日止年度之溢利及現金流量狀況,並已按照香港公司條例之披露規定而適當編製。

安永會計師事務所

執業會計師

香港,二零零四年四月二十日

# 綜合損益賬

截至二零零三年十二月三十一日止年度

	附註	截至 二零零三年 十二月三十一日 止年度 港幣千元	由二零零一年 十月一日至 二零零二年 十二月三十一日 止期間 港幣千元 (重新呈列)
營業額	5	1,917,911	2,173,480
銷售成本		(1,381,902)	(1,545,306)
經營毛利		536,009	628,174
其他收入及收益		24,726	36,434
銷售及分銷開支		(238,308)	(301,760)
行政開支		(262,279)	(343,366)
經營溢利	6	60,148	19,482
財務費用	7	(26,370)	(37,171)
出售附屬公司、聯營公司及共同控制企業虧損		—	(6,672)
投資及應收共同控制企業賬項撥備撥回		—	3,284
應佔溢利及虧損：			
共同控制企業		1,486	1,100
聯營公司		—	(1,016)
除稅前溢利／(虧損)		35,264	(20,993)
稅項	10	(1,998)	(2,192)
未計少數股東權益前溢利／(虧損)		33,266	(23,185)
少數股東權益		—	(727)
股東應佔經營業務純利／(虧損)	11	33,266	(23,912)
股息	12		
中期		3,259	6,481
建議末期		9,822	3,249
		13,081	9,730
每股盈利／(虧損)	13		
基本		10.2仙	(7.5仙)
攤薄		10.1仙	不適用

# 綜合資產負債表

二零零三年十二月三十一日

	附註	二零零三年 港幣千元	二零零二年 港幣千元 (重新呈列)
<b>非流動資產</b>			
固定資產	14	370,229	351,920
投資物業	15	34,500	29,000
商標	16	5,361	6,053
共同控制企業權益	18	9,632	19,761
聯營公司權益	19	(608)	(608)
長期投資	20	13,793	13,793
遞延稅項資產	28	1,769	2,184
		434,676	422,103
<b>流動資產</b>			
現金及銀行結存	29	182,581	137,043
抵押存款	29	—	11,961
存款證	21	10,000	10,000
應收票據		9,953	—
應收賬項	22	261,837	223,083
存貨	23	271,515	313,296
按金、預付款項及其他應收賬項		190,303	195,243
應收共同控制企業賬項	18	—	2,780
		926,189	893,406
<b>流動負債</b>			
銀行借款及透支	24	343,782	264,457
應付融資租約及租購合約	25	274	508
應付票據		8,617	9,568
應付賬項及購貨預提	26	219,749	218,157
預提費用及其他應付賬項		145,909	134,673
應付稅項		2,975	4,177
應付股息		—	3,249
應付共同控制企業賬項	18	5,590	—
		726,896	634,789
<b>流動資產淨值</b>		199,293	258,617
<b>資產總值減流動負債</b>		633,969	680,720

# 綜合資產負債表

二零零三年十二月三十一日 (續)

	附註	二零零三年 港幣千元	二零零二年 港幣千元 (重新呈列)
<b>非流動負債</b>			
銀行貸款	24	23,400	100,120
應付融資租約及租購合約	25	267	589
長期服務金撥備	27	3,153	4,490
遞延稅項	28	2,012	2,006
		28,832	107,205
<b>少數股東權益</b>			
		9,000	9,000
		596,137	564,515
<b>股本及儲備</b>			
已發行股本	30	32,740	32,438
儲備	32(a)	553,575	528,828
建議末期股息	12	9,822	3,249
		596,137	564,515

董事  
林富華

董事  
葉永權



## 綜合股東權益變動表 截至二零零三年十二月三十一日止年度

	附註	已發行 股本 港幣千元	股份 溢價賬 港幣千元	滙兌浮動 儲備 港幣千元	儲備基金 港幣千元	資本儲備/ (商譽) 港幣千元	股本贖回 儲備 港幣千元	投資物業 重估儲備 港幣千元	保留溢利 港幣千元	建議末期 股息 港幣千元	合計 港幣千元
於二零零一年十月一日:											
前期所呈報之數字		31,192	275,941	(2,093)	11,607	6,061	4,703	213	242,976	24,955	595,555
前年度調整:											
會計實務準則第12條 —重新呈列											
遞延稅項	28	—	—	—	—	—	—	—	4,113	—	4,113
重新呈列		31,192	275,941	(2,093)	11,607	6,061	4,703	213	247,089	24,955	599,668
滙兌調整		—	—	4,927	—	—	—	—	—	—	4,927
未計入損益賬之收益及 虧損淨額		—	—	4,927	—	—	—	—	—	—	4,927
轉撥自保留溢利	32(a)	—	—	—	1,045	—	—	—	(1,045)	—	—
以股代息	30	1,018	15,267	—	—	—	—	—	—	—	16,285
行使購股權	30	228	923	—	—	—	—	—	—	—	1,151
出售附屬公司之變現		—	—	(2,535)	(4,397)	—	—	—	4,397	—	(2,535)
出售聯營公司及共同控制 企業之變現		—	—	367	(2,315)	—	—	—	2,315	—	367
本期虧損		—	—	—	—	—	—	—	(23,912)	—	(23,912)
宣佈派發二零零一年末期股息		—	—	—	—	—	—	—	—	(24,955)	(24,955)
二零零二年第一次中期股息	12	—	—	—	—	—	—	—	(3,232)	—	(3,232)
二零零二年第二次中期股息	12	—	—	—	—	—	—	—	(3,249)	—	(3,249)
二零零二年建議之末期股息	12	—	—	—	—	—	—	—	(3,249)	3,249	—
於二零零二年十二月三十一日		32,438	292,131	666	5,940	6,061	4,703	213	219,114	3,249	564,515

## 綜合股東權益變動表 截至二零零三年十二月三十一日止年度 (續)

	已發行 股本	股份 溢價賬	滙兌浮動 儲備	儲備基金	資本儲備/ (商譽)	股本贖回 儲備	投資物業 重估儲備	保留溢利	建議末期 股息	合計	
附註	港幣千元	港幣千元	港幣千元	港幣千元	港幣千元	港幣千元	港幣千元	港幣千元	港幣千元	港幣千元	
	(附註32(a))				(附註32(a))						
於二零零三年一月一日:											
前期所呈報之數字	32,438	292,131	666	5,940	6,061	4,703	213	215,506	3,249	560,907	
前年度調整:											
會計實務準則第12條											
—重新呈列											
遞延稅項	28	—	—	—	—	—	—	3,608	—	3,608	
重新呈列											
重估盈餘	15	—	—	—	—	—	3,146	—	—	3,146	
滙兌調整		—	193	—	—	—	—	—	—	193	
未計入損益賬之收益及 虧損淨額		—	—	193	—	—	3,146	—	—	3,339	
轉撥自保留溢利	32(a)	—	—	—	326	—	—	(326)	—	—	
行使購股權	30	302	1,223	—	—	—	—	—	—	1,525	
宣佈派發二零零二年 末期股息		—	—	—	—	—	—	—	(3,249)	(3,249)	
本年度純利		—	—	—	—	—	—	33,266	—	33,266	
二零零三年中期股息	12	—	—	—	—	—	—	(3,259)	—	(3,259)	
二零零三年建議之末期股息	12	—	—	—	—	—	—	(9,822)	9,822	—	
於二零零三年十二月三十一日		32,740	293,354 *	859 *	6,266 *	6,061 *	4,703 *	3,359 *	238,973*	9,822	596,137
儲備保留於:											
本公司及附屬公司		32,740	293,354	1,686	6,266	6,061	4,703	3,359	266,750	9,822	624,741
共同控制企業		—	—	(827)	—	—	—	—	(27,777)	—	(28,604)
於二零零三年十二月三十一日		32,740	293,354	859	6,266	6,061	4,703	3,359	238,973	9,822	596,137
本公司及附屬公司		32,438	292,131	1,493	5,940	6,061	213	248,342	3,249	594,570	
共同控制企業		—	—	(827)	—	—	—	(29,228)	—	(30,055)	
於二零零二年十二月三十一日		32,438	292,131	666	5,940	6,061	213	219,114	3,249	564,515	

\* 此等儲備合計港幣553,575,000元(二零零二年(重新呈列):港幣528,828,000元)為綜合資產負債表中之綜合儲備。

# 綜合現金流量表

截至二零零三年十二月三十一日止年度

		截至 二零零三年 十二月三十一日 止年度 港幣千元	由二零零一年 十月一日至 二零零二年 十二月三十一日 止期間 港幣千元
<b>營運業務之現金流量</b>			
除稅前溢利／(虧損)		35,264	(20,993)
經作出下列調整：			
財務費用	7	26,370	37,171
出售附屬公司、聯營公司及共同控制企業虧損		—	6,672
投資及應收共同控制企業賬項撥備撥回		—	(3,284)
應佔共同控制企業及聯營公司溢利及虧損		(1,486)	(84)
利息收入	6	(1,005)	(5,715)
長期投資股息收入	6	—	(2,047)
出售固定資產之虧損／(盈餘)	6	3,875	(370)
折舊	6	40,384	47,572
商標攤銷	6	692	864
營運資金變動前之經營溢利		104,094	59,786
存款證之減少		—	13,452
應收票據減少／(增加)		(9,953)	5,560
應收賬項減少／(增加)		(38,754)	33,112
存貨減少／(增加)		41,781	(11,979)
按金、預付款項及其他應收賬項減少／(增加)		4,940	(42,203)
應收共同控制企業賬項減少／(增加)		2,780	(533)
應付票據減少		(951)	(26,402)
應付賬項及購貨預提增加		1,592	28,203
預提費用及其他應付賬項增加／(減少)		11,236	(17,100)
長期服務金撥備減少		(1,337)	(6,931)
應付共同控制企業賬項增加		5,590	—
營運業務所產生之現金		121,018	34,965
已繳香港利得稅		(454)	(3,167)
已繳其他地區稅項		(2,290)	(1,172)
因營運業務流入之現金淨額		118,274	30,626

# 綜合現金流量表

截至二零零三年十二月三十一日止年度 (續)

		截至 二零零三年 十二月三十一日 止年度 港幣千元	由二零零一年 十月一日至 二零零二年 十二月三十一日 止期間 港幣千元
	附註		
<b>投資活動之現金流量</b>			
已收利息		1,005	5,715
已收長期投資股息		—	2,047
購入固定資產		(57,657)	(157,490)
出售固定資產所得款項		4,864	8,007
應收共同控制企業賬項減少		40	4,360
應付聯營公司賬項增加		—	115
投入共同控制企業資本		(80)	(5,974)
出售附屬公司	33(a)	—	(1,839)
抵押存款減少／(增加)		11,961	(11,961)
出售聯營公司所得款項		—	3,206
收購附屬公司之少數股東權益		—	(271)
因投資活動而流出之現金淨額		(39,867)	(154,085)
<b>融資活動之現金流量</b>			
新銀行借款		386,815	458,710
信託收據減少		(5,164)	(112,659)
償還銀行借款		(380,989)	(309,675)
支付融資租約及租購合約租金中之本金部份		(538)	(661)
已繳利息	7	(15,766)	(24,111)
支付融資租約及租購合約租金中之利息部份	7	(73)	(81)
讓售開支	7	(4,168)	(4,913)
銀行費用	7	(6,363)	(8,066)
行使購股權	30	1,525	1,151
已派股息		(9,757)	(11,902)
因融資活動而流出之現金淨額		(34,478)	(12,207)

## 綜合現金流量表 截至二零零三年十二月三十一日止年度 (續)

		截至 二零零三年 十二月三十一日 止年度 港幣千元	由二零零一年 十月一日至 二零零二年 十二月三十一日 止期間 港幣千元
現金及現金等值增加／(減少)		43,929	(135,666)
期初／年初現金及現金等值		136,040	271,520
外匯匯率變動之影響，淨額		(334)	186
年終／期終現金及現金等值		179,635	136,040
現金及現金等值結存之分析			
現金及銀行結存	29	182,581	137,043
無抵押銀行透支	24	(2,946)	(1,003)
		179,635	136,040

# 資產負債表

二零零三年十二月三十一日

	附註	二零零三年 港幣千元	二零零二年 港幣千元
<b>非流動資產</b>			
附屬公司權益	17	492,994	481,983
<b>流動資產</b>			
銀行結存	29	59	61
預付款項		160	—
應收股息		20,000	20,000
		20,219	20,061
<b>流動負債</b>			
預提費用及其他應付賬項		832	1,011
應付稅項		48	48
應付股息		—	3,249
		880	4,308
<b>流動資產淨值</b>			
		19,339	15,753
		512,333	497,736
<b>股本及儲備</b>			
已發行股本	30	32,740	32,438
儲備	32(b)	469,771	462,049
建議末期股息	12	9,822	3,249
		512,333	497,736

董事  
林富華

董事  
葉永權

### 1. 公司資料

本集團年內之主要業務為成衣製造、零售及貿易。

### 2. 經修訂標準會計實務準則（「會計實務準則」）之影響

會計實務準則第12條（經修訂）之「所得稅」於編製本年度之財政報告時首次生效。

會計實務準則第12條規定應繳納或可收回所得稅（來自本期間應課稅盈利或虧損）（「當期稅項」），及未來期間應繳納或可收回所得稅（主要來自應課稅及可扣減暫時性差額及未動用稅務虧損之結轉）（「遞延稅項」）之會計處理方法。此修訂會計實務準則於財政報告的主要影響概述如下。

衡量及確認：

- 有關作稅務用途之資本免稅額與作財政報告用途之折舊兩者之差額，及其他應課稅與可扣減之暫時性差額之遞延稅項資產及負債，一般會作出全數撥備。過往遞延稅項資產或負債只會於有關時差於可預見將來可能實現的情況下方會確認；及
- 抵銷集團內公司間之交易產生之未變現盈利時所產生之暫時性差額已被確認為遞延稅項資產。

披露：

- 現時有關附註之披露規定，較過往更為廣泛。該等披露，包括本年度／期間會計盈利／（虧損）及稅務支出之對賬，已呈列於財政報告附註10及28。

該等轉變之詳情及因而產生之上年度調整已包括於財政報告附註3之遞延稅項會計政策及附註28。

### 3. 主要會計政策概要

#### 編製基準

本財政報告乃根據香港標準會計實務準則、香港普遍接納之會計原則及香港公司條例之披露要求而編製。本財政報告以原值成本慣例編製，惟下文所詳述之投資物業及存款證之定期重新評估則例外。

### 3. 主要會計政策概要 (續)

#### 綜合基準

本綜合財政報告內已包括本公司及其附屬公司截至二零零三年十二月三十一日止年度之財政報告。本年度所收購及出售之附屬公司之業績均計自其收購或出售之日。所有本集團內公司間之重大交易及結餘已於綜合賬目時對銷。

少數股東權益指外界股東分佔本公司之附屬公司業績及資產淨值之權益。

#### 附屬公司

附屬公司是指財務和經營決策由本公司直接或間接控制，以冀從其業務當中獲利的公司。附屬公司業績按已收及應收股息，計入本公司之損益賬。本公司於附屬公司之權益乃以成本值減去任何減值後列賬。

#### 合營企業

合營企業乃一間根據合約性安排而成立之公司，據此，本集團與其他各方經營一項商業業務。合營企業以一個獨立實體經營而本集團與其他各方均擁有其權益。

各合營者之間之合營協議訂明各合營者於合營企業之出資額、合營企業經營之年期及在其解散時變現資產之基準。經營合營企業所得溢利和虧損及任何剩餘資產之分派乃由各合營者按各自之出資額比例或按照合營協議之條款而攤分。

合營企業於下列情況下乃被視為：

- (a) 附屬公司，如本公司／本集團對該合營企業直接或間接擁有單方面控制權；
- (b) 共同控制企業，如本公司／本集團對該合營企業並無單方面控制權，但可直接或間接共同控制該合營企業；
- (c) 聯營公司，如本公司／本集團不可單方面或共同控制該合營企業，惟通常直接或間接持有其不少於20%之註冊資本，並可對該合營企業行使重大影響力；或
- (d) 長期投資，如本公司／本集團直接或間接持有該合營企業不足20%之註冊資本，且不可共同控制該合營企業或對其行使重大影響力。



### 3. 主要會計政策概要 (續)

#### 共同控制企業

共同控制企業為一間須受共同控制之合營企業，故此，涉及之合營各方對該共同控制企業實體之商業活動概無單方面控制權。

本集團應佔共同控制企業收購後之業績及儲備，將分別計算入綜合損益賬及綜合儲備內。如溢利分配及股本權益的百分比是不同的，則集團應佔共同控制企業收購後之業績根據已同意之溢利分配百分比。本集團於共同控制企業之權益乃按本集團根據會計權益法所應佔之資產淨值，減去任何減值後，於綜合資產負債表中列賬。

#### 聯營公司

聯營公司（非附屬公司或共同控制企業）乃指本集團於其中持有不少於20%有投票權之長期權益並對其有重要影響力之公司。

本集團應佔聯營公司收購後之業績及儲備，將分別計算入綜合損益賬及綜合儲備內。本集團於聯營公司之權益乃按本集團根據會計權益法所應佔之資產淨值，減去任何減值後於綜合資產負債表中列賬。

#### 商譽

收購附屬公司而產生之商譽乃是於收購日，收購成本較本集團佔可識別之已收購資產及負債之公平值超出之數額。

收購產生之商譽乃於綜合資產負債表內確認為資產，並按其估計可使用年期以直線基準攤銷。

於二零零一年採納會計實務準則第30條「業務合併」前，收購產生之商譽乃於收購年度內在綜合儲備中扣除。於採納會計實務準則第30條「業務合併」後，本集團已採納會計實務準則第30條之過渡規定，容許收購所產生之商譽仍然在綜合儲備中扣除。在採納該會計實務準則後，所進行收購產生之商譽乃按上述新會計政策處理。

於出售附屬公司時，出售損益之計算乃參照於出售日之資產淨值，其中包括仍未攤銷之商譽應佔金額及任何有關儲備（如適用）。先前在購入時在綜合儲備中扣除之任何應佔商譽會撥回及列入出售時損益之計算。

商譽（包括仍然在綜合儲備扣除之商譽）之賬面值每年檢討，並在認為有需要時就減值作出撇銷。先前就商譽已確認之減值虧損不作撥回，除非減值虧損是由特殊性質而預期不會再發生之特別外部事件引致，而其後之外部事件已發生並已還原該事件之影響。

### 3. 主要會計政策概要 (續)

#### 負商譽

收購附屬公司所產生之負商譽，指本集團所佔於收購日期所收購之可辨別資產與負債之公平價值超逾收購成本之數。

倘若負商譽乃與本集團收購計劃中已辨認及能可靠衡量之預期未來虧損及開支有關，惟並非指於收購當日之可辨別負債，該部份之負商譽乃於確認未來虧損及開支時於損益賬確認為收入。

倘若負商譽並非與於收購當日之可辨別預期未來虧損及開支有關，乃於已購入須作出折舊／攤銷之資產之餘下平均使用年期內，有系統地於綜合損益賬確認入賬。凡超逾所購入之非貨幣資產之公平價值之負商譽乃即時確認為收入。

於二零零一年採納會計實務準則第30條「業務合併」前，收購產生之負商譽乃於收購年度內在綜合資本儲備中計入。於採納會計實務準則第30條「業務合併」後，本集團已採納會計實務準則第30條之過渡規定，容許收購所產生之負商譽仍然在綜合資本儲備中計入。於採納該會計實務準則第30條後所進行收購產生之負商譽乃按上述新會計政策處理。

於出售附屬公司時，出售損益之計算乃參照於出售日之資產淨值，其中包括仍未攤銷之負商譽應佔金額及任何有關儲備（如適用）。先前在購入時在綜合資本儲備中計入之任何應佔負商譽乃撥回及列入出售時損益之計算。

#### 資產減值

公司會於各個結算日評估是否有跡象顯示資產出現減值，或有跡象顯示過往年度就資產所確認之減值已不再存在或可能減少。倘任何該等跡象出現，則會估計資產之可收回值。資產之可收回值乃按資產之使用值或其淨售價兩者中之較高者計算。

當資產的賬面值超出其可收回值時，方會確認減值。減值乃於產生期間在損益賬中扣除，惟當該資產以重估值為其賬面時，減值虧損則按重估資產之有關會計政策入賬。當用以釐定資產可收回值的估計方法有變時，方會撥回先前確認的減值，惟撥回的金額不可超過過往年度並無就該項資產確認減值而釐定的賬面值（扣除任何折舊／攤銷）。撥回的減損乃於產生期間計入損益賬，惟當該資產以重估值為其賬面時，減值虧損則按重估資產之有關會計政策入賬。

### 3. 主要會計政策概要 (續)

#### 固定資產及折舊

固定資產(投資物業及在建工程除外)乃按原值減累積折舊及減值列賬。資產成本值包括其購買價及任何致使其達至營運狀況及位置以作原定用途之直接成本。在固定資產投入使用後產生之開支(例如維修及保養)一般在產生期間之損益賬中扣除。尚可清楚顯示有關開支致使增加資產預期在未來營運時帶來之經濟利益,則該項開支撥作該項資產之額外成本計算。

折舊乃按個別資產之估計可使用年期以直線法撇銷其原值計算。有關之主要年率如下:

租約土地	按租約年期
樓宇	2% - 5%
租約物業裝修	按租約年期
廠房及設備	9% - 20%
傢俬及裝置	9% - 25%
汽車	9% - 25%

在損益賬中所確認有關固定資產出售或報廢之收益或虧損乃有關資產之出售所得款項淨額與賬面值之差額。

在建工程乃指正在興建中之樓宇及裝設中之廠房及設備,以成本值減任何減值入賬,並不計算折舊。成本值包括興建及裝設之直接成本。在建工程於完成及可供使用時分類為適當類別之固定資產。

#### 投資物業

投資物業乃於土地及樓宇之權益,而該等土地及樓宇之建築工程及發展已告完成,且因其投資潛力擬作長期持有,其任何租金乃按公平原則商定。該等物業並無折舊,並根據每個財政年度完結時所作之每年專業評估而定出的公開市值列賬。投資物業價值之轉變被視為投資物業重估儲備之變動處理。如儲備總額按組合基準不足抵銷虧絀,則於損益賬中扣除超逾儲備之虧絀。其後任何重估盈餘乃按先前扣除之虧絀為限計入損益賬。

出售投資物業時,投資物業重估儲備中有關先前估值之已變現部份會撥入損益賬內。

### 3. 主要會計政策概要 (續)

#### 租賃資產

將資產所有權之大部分利益與風險(法定產權除外)已轉移至本集團之租約,均列作融資租約處理。於融資租約開始時,資產之成本乃按最低之租約費用連同利息以外之相關債務之現值撥充資本,以反映購買及融資情況。融資租約持有之資產已包括於固定資產,折舊乃按估計可供使用年期提取。該等租約之利息部分,以平均周期方式按租約年期自損益賬扣除。透過融資性質之租購合約購入之資產均列作融資租約處理。

資產所有權之大部分利益與風險仍歸於租賃公司之租約,均列作經營租約處理。倘本集團為出租人,本集團根據經營租約租賃之資產乃計入非流動資產,而根據經營租約應收之租金則按直線法在租約期內於損益賬中記入。倘本集團為承租人,有關該等經營租約之租金乃按直線法在租約期內於損益賬中扣除。

#### 商標

商標乃以原值減任何減值列賬,並按其估計可使用年期10年以直線法攤銷。

#### 長期投資

長期投資指於非上市股本證券之投資計劃持續或長期持有,而並非作買賣投資,並以成本減任何減值而列賬。

#### 存款證

存款證指未有特定年期之投資並乃按個別投資基準,以其於結算日所報之市價為基礎,按公平價值列賬。證券之公平價值之變動產生之收益或虧損乃於產生期間於損益賬中計入或扣除。

#### 存貨

存貨以先入先出法按原值與可變現淨值兩者中之較低者列賬。製成品及在製品之原值包括直接原料、直接勞工及生產間接成本之適當部分。可變現淨值乃根據估計出售價格減去預期至完工及出售時產生之成本計算。

#### 紡織品配額

由政府當局配發之永久紡織品配額並無撥充資產,故此並無於資產負債表中列作資產。臨時紡織品配額於產生期間在損益賬中扣除。

### 3. 主要會計政策概要 (續)

#### 所得稅

所得稅包括當期及遞延稅項。所得稅於損益賬內確認，如該項所得稅與已於股東權益確認之項目有關，或與於股東權益不同期間入賬之項目有關，則於股東權益確認。

在結算日時資產與及負債的稅基與其在財政報告的賬面值之間的所有暫時性差異，須按負債法計提遞延稅項撥備。

所有應課稅暫時性差異均會確認為遞延稅項負債，惟應注意下列各點：

- 倘若遞延稅項負債的起因，是由於商譽，或在一宗非屬業務合併的交易中初步確認之資產或負債，與及在交易時，對會計利潤或應課稅利潤或虧損均無影響，則屬例外；及
- 對於涉及附屬公司、聯營公司及合營企業權益之投資的應課稅暫時性差異而言，倘若撥回暫時性差異的時間可以控制，以及暫時性差異不甚可能在可見將來撥回，則屬例外。

對於所有可於稅務上扣減之暫時性差異、承前未用稅項資產及未用稅項虧損，若日後有可能出現應課稅利潤，可用以抵扣該等可扣減暫時性差異、承前未用稅項資產及未用稅項虧損的，則遞延稅項資產一律確認入賬，惟應注意下列各點：

- 倘若有關可扣減暫時性差異的遞延稅項資產的起因，是由於負商譽或在一宗非屬業務合併的交易中初步確認資產或負債，而且在交易時，對會計利潤或應課稅利潤或虧損均無影響，則屬例外；及
- 對於涉及附屬公司、聯營公司及合營企業權益之投資的應課稅暫時性差異而言，只有在暫時性差異有可能在可見將來撥回，而且日後有可能出現應課稅利潤，可用以抵扣該等暫時性差異時，方會確認遞延稅項資產。

遞延稅項資產的賬面值，在每個結算日予以審閱。若不再可能有足夠應課稅利潤用以抵扣相關稅項資產的全部或部分，則扣減遞延稅項資產賬面值。相反，在可能有足夠應課稅利潤用以抵扣相關稅項資產的全部或部分時，則確認過往不予確認的遞延稅項資產。

變現資產或清償負債的期間預期適用的稅率，會用作衡量遞延稅項資產及負債，並以結算日當日已經生效或大致上已經生效的稅率（及稅法）為基準。

### 3. 主要會計政策概要 (續)

#### 撥備

當須就已發生的事件承擔法律或推定義務，而履行該義務很可能導致資源流出，並可對有關義務之金額作出可靠的估計，便會就負債確認為撥備。

#### 外幣

外幣交易乃按有關交易日之滙率換算。於結算日以外幣結算之貨幣資產及負債均按當日之滙率換算。滙兌差額均於損益賬中處理。

於綜合賬目時，海外附屬公司、共同控制企業及聯營公司之資產負債表乃按投資淨額法換算為港元，而海外附屬公司、共同控制企業及聯營公司之損益賬乃按年內之加權平均滙率換算為港元。該等公司之資產負債表乃按結算日之滙率換算為港元，就此產生之滙兌差額會計入滙兌變動儲備內。

就綜合現金流轉表而言，海外附屬公司之現金流量按現金流量日期之滙率換算為港元。海外附屬公司於整個年度內經常產生之現金流量乃按年內之加權平均滙率換算為港元。

#### 僱員福利

##### 有薪假期結轉

本集團根據僱員合約給予其僱員有薪年假。在若干情況下，於結算日未支取之年假容許結轉，留待有關僱員於來年享用。於結算日，將會就年內僱員享有之有關有薪假期之預期未來成本作出累算並予結轉。

##### 僱傭條例長期服務金

本集團若干僱員在本集團已工作滿所需服務年期，根據香港僱傭條例合資格於終止受聘時獲取長期服務金。倘若終止聘用符合僱傭條例所規定之若干情況，本集團有責任支付有關服務金。

本集團已就可能之未來長期服務金款項，按照員工截至結算日服務本集團所賺得，為可能於未來支付之款項作最佳評估，並確認準備。

### 3. 主要會計政策概要 (續)

#### 僱員福利 (續)

##### 退休福利計劃

若干附屬公司為其合資格加入計劃之僱員設有不同的界定供款退休福利計劃。該計劃之資產與本集團本身之資產分開，並由獨立運作之基金管理。供款額乃根據參加僱員薪金若干百分比計算，並於按照計劃之規則到期應予支付時於損益賬內扣除。本集團之僱主供款繳入計劃之後全數歸僱員所有。當僱員在符合資格獲得全部供款前離職，本集團之自願供款將發回本集團。

##### 購股權計劃

本公司管理一項購股權計劃的目的，是為了就合資格參與者為對本集團業務成就作出的貢獻給予彼等獎勵及報酬。直至購股權獲行使當時為止，已授出購股權之財務影響不會記入本公司或本集團之資產負債表內，而其成本均不會記入損益賬或資產負債表。當購股權獲行使時，本公司會將就此發行之股份以股份面值記入為額外股本，而每股股份行使價超逾股份面值之差額則記入本公司之股份溢價賬內。在行使日期前失效或取消之購股權均由尚未行使購股權之名冊中剔除。

#### 現金及現金等值

就綜合現金流轉表而言，現金及現金等值項目乃指手頭現金及流動存款以及於購入後三個月內到期，可隨時轉換為已知金額現金之短期高變現能力但價值改變的風險不大之投資扣除按要求償還之銀行透支，並為本集團現金管理之重要部份。

就資產負債表的分類而言，現金及銀行結存乃指並無限制用途的手頭現金及銀行結存，包括定期存款。

#### 關連人士

倘一方人士有能力直接或間接控制另一方人士，或可在制訂財務及經營決策上對另一方行使重大影響力，則被視作有關連。倘兩方人士受共同控制或受共同重大影響力，則雙方均被視作有關連。有關連人士可為個人或公司企業。

### 3. 主要會計政策概要 (續)

#### 收入確認

當經濟利益可能流入本集團及收入確切可靠地計算時，收入按下列基準確認：

- (a) 就貨物銷售而言，在貨物擁有權之主要風險及回報已轉嫁給買家時入賬，惟本集團須確保其不牽涉任何與其擁有權有直接聯繫之管理權及對已售貨物無有效控制權；
- (b) 就利息收入而言，則按時間比例基準並計入未償還本金及實際應用利率計算確認；
- (c) 就租金收入而言，則以直線法於租約年期予以確認；及
- (d) 就股息收入而言，則於確立股東可收取款項的權利時入賬。

#### 股息

董事擬派之末期息未經股東在股東大會上批准前，會於資產負債表內分類列為從股本與儲備當中獨立分派的保留溢利。該等股息獲股東批准及宣派後乃確認為負債。

由於本公司的公司細則授予董事權力以宣派中期股息，故中期股息是同時提出及宣派。因此，中期股息於提出及宣派時隨即確認為負債。

### 4. 分類資料

分類資料按兩種方式呈列：(i)基本分類按業務種類劃分；及(ii)次要分類按地區劃分。

本集團經營業務乃按業務、供應之產品及服務性質而分開組成及管理。本集團各項分類業務是指該業務提供之產品及服務所承受之風險及回報有別於其他分類業務之一個策略業務單位。主要業務分類為：(i)成衣製造及貿易；及(ii)成衣零售。

按地區劃分本集團業務時，收入及業績乃根據客戶所處地區而分類，資產則根據資產所處地區而分類。



4. 分類資料 (續)

(a) 按業務分類

下表呈列本集團按業務分類的收入、溢利／(虧損)及若干資產、負債及支出之資料。

集團

	成衣製造及貿易		成衣零售		綜合	
	二零零三年 港幣千元	二零零二年 港幣千元	二零零三年 港幣千元	二零零二年 港幣千元	二零零三年 港幣千元	二零零二年 港幣千元 (重新呈列)
分類收入：						
銷售予外界客戶	1,737,332	1,886,797	180,579	286,683	1,917,911	2,173,480
分類業績	81,010	75,271	(21,867)	(63,551)	59,143	11,720
利息收入及股息收入					1,005	7,762
財務費用					(26,370)	(37,171)
出售附屬公司、 聯營公司及共同 控制企業虧損	—	(6,672)	—	—	—	(6,672)
投資及應收共同 控制企業賬項 撥備撥回	—	3,284	—	—	—	3,284
應佔溢利及虧損：						
共同控制企業	1,486	1,100	—	—	1,486	1,100
聯營公司	—	(1,016)	—	—	—	(1,016)
除稅前溢利／(虧損)					35,264	(20,993)
稅項					(1,998)	(2,192)
未計少數股東權益 前溢利／(虧損)					33,266	(23,185)
少數股東權益					—	(727)
股東應佔經營業務 純利／(虧損)					33,266	(23,912)

# 財政報告附註 二零零三年十二月三十一日

## 4. 分類資料 (續)

### (a) 按業務分類 (續)

#### 集團

	成衣製造及貿易		成衣零售		綜合	
	二零零三年 港幣千元	二零零二年 港幣千元	二零零三年 港幣千元	二零零二年 港幣千元	二零零三年 港幣千元	二零零二年 港幣千元 (重新呈列)
分類資產	1,261,363	1,181,267	85,763	111,902	1,347,126	1,293,169
共同控制企業權益	9,632	19,761	—	—	9,632	19,761
聯營公司權益	—	—	(608)	(608)	(608)	(608)
未分類資產					1,769	2,184
計入分類資產之 銀行透支	1,089	—	1,857	1,003	2,946	1,003
總資產					1,360,865	1,315,509
分類負債	346,243	324,405	37,316	46,829	383,559	371,234
未分配負債					369,223	369,757
計入分類資產之 銀行透支	1,089	—	1,857	1,003	2,946	1,003
總負債					755,728	741,994
其他分類資料：						
折舊及攤銷	34,869	37,364	6,207	11,072	41,076	48,436
資本支出	65,400	149,436	3,877	9,091	69,277	158,527

4. 分類資料 (續)

(b) 按地區分類

下表呈列本集團按地區分類的收入及若干資產和支出之資料。

集團

	美國		歐洲		大中華		其他		綜合	
	二零零三年 港幣千元	二零零二年 港幣千元	二零零三年 港幣千元	二零零二年 港幣千元	二零零三年 港幣千元	二零零二年 港幣千元	二零零三年 港幣千元	二零零二年 港幣千元	二零零三年 港幣千元	二零零二年 港幣千元 (重新呈列)
分類收入：										
銷售予外界 客戶	1,444,907	1,591,636	186,426	173,830	274,183	386,511	12,395	21,503	1,917,911	2,173,480
其他分類資料：										
分類資產	137,516	137,316	24,441	15,605	1,181,902	1,135,332	3,267	4,916	1,347,126	1,293,169
共同控制企業 權益	—	—	—	—	9,632	19,761	—	—	9,632	19,761
聯營公司權益	—	—	—	—	(608)	(608)	—	—	(608)	(608)
未分類資產	—	—	—	—	—	—	—	—	1,769	2,184
計入分類 資產之銀行 透支	—	—	—	—	2,946	1,003	—	—	2,946	1,003
									1,360,865	1,315,509
資本支出	1,717	404	249	4,751	67,167	152,648	144	724	69,277	158,527

5. 營業額

營業額乃指於扣除退貨及貿易折扣後銷售貨品之發票淨額。

## 財政報告附註 二零零三年十二月三十一日

### 6. 經營溢利

本集團之經營溢利已扣除／(計入)：

	附註	截至 二零零三年 十二月三十一日 止年度 港幣千元	由二零零一年 十月一日至 二零零二年 十二月三十一日 止期間 港幣千元
銷售存貨成本		1,381,902	1,545,306
折舊	14	40,384	47,572
商標攤銷*	16	692	864
核數師酬金		2,761	2,026
設備之最低經營租約租金		119	121
土地及樓宇之經營租約租金：			
最低租金		42,264	77,354
或有租金		18,784	21,233
		61,048	98,587
員工成本(包括董事酬金－附註8)：			
工資、薪金及花紅		284,799	363,650
退休福利計劃供款		9,790	13,097
減：沒收供款		(203)	(875)
退休福利計劃淨供款@		9,587	12,222
		294,386	375,872
滙兌虧損／(收益)，淨額		(3,089)	2,105
臨時紡織品配額開支		12,663	11,794
出售固定資產虧損／(盈餘)		3,875	(370)
投資物業之租金收入總額		(3,158)	(3,488)
減：支出		1,112	1,345
租金收入淨額		(2,046)	(2,143)
已包括在銷售及分銷開支中的分租收入		(5,003)	(5,672)
利息收入		(1,005)	(5,715)
長期投資股息收入		—	(2,047)
出售債券證收益		—	(2,522)

\* 商標攤銷已計入綜合損益賬中「銷售及分銷開支」一項

@ 於二零零三年十二月三十一日，本集團可用以減少日後退休福利計劃供款之被沒收供款共港幣64,000元(二零零二年：21,000元)

7. 財務費用

	集團	
	截至 二零零三年 十二月三十一日 止年度 港幣千元	由二零零一年 十月一日至 二零零二年 十二月三十一日 止期間 港幣千元
銀行借款、透支及須於五年內 全數償還之其他借款之利息	15,766	24,111
融資租約及租購合約之利息	73	81
讓售開支	4,168	4,913
銀行費用	6,363	8,066
	<b>26,370</b>	<b>37,171</b>

8. 董事酬金

依照香港聯合交易所有限公司(「聯交所」)證券上市規則及公司條例第161條列報的本年度董事酬金如下:

	集團	
	截至 二零零三年 十二月三十一日 止年度 港幣千元	由二零零一年 十月一日至 二零零二年 十二月三十一日 止期間 港幣千元
袍金	623	839
薪金、津貼及實物利益	13,183	16,962
與表現有關之花紅	—	3,100
退休福利計劃供款	48	574
	<b>13,854</b>	<b>21,475</b>

袍金包括付予獨立非執行董事之袍金港幣160,000元(截至二零零二年十二月三十一日止期間:港幣200,000元)外,年內並沒有其他應付酬金予該等董事(截至二零零二年十二月三十一日止期間:無)。

8. 董事酬金 (續)

董事之酬金範圍如下：

	董事人數	
	截至 二零零三年 十二月三十一日 止年度	由二零零一年 十月一日至 二零零二年 十二月三十一日 止期間
無－港幣1,000,000元	3	4
港幣1,500,001元－港幣2,000,000元	2	—
港幣2,000,001元－港幣2,500,000元	1	—
港幣2,500,001元－港幣3,000,000元	1	2
港幣3,000,001元－港幣3,500,000元	—	1
港幣3,500,001元－港幣4,000,000元	—	1
港幣5,000,001元－港幣5,500,000元	1	—
港幣8,500,001元－港幣9,000,000元	—	1
	8	9

年內並無訂立任何安排，以致董事放棄或同意放棄任何酬金。

9. 五位薪酬最高之僱員

本年度及前期間，五位薪酬最高之僱員均為董事，其酬金詳情載於附註8。

10. 稅項

香港利得稅乃本年度在香港所得之估計應課稅溢利按稅率17.5% (截至二零零二年十二月三十一日止期間: 16%) 撥備。加稅後之香港所得稅率自二零零三/二零零四年課稅年度開始生效, 因此適用於截至二零零三年十二月三十一日止年度全年之應課稅盈利。其他地區之應課稅溢利之稅項則按本集團業務所在國家之現存法例、慣例及解釋下之稅率計算。

	截至 二零零三年 十二月三十一日 止年度 港幣千元	由二零零一年 十月一日至 二零零二年 十二月三十一日 止期間 港幣千元 (重新呈列)
集團:		
本年度—香港		
年內/期內稅項支出	220	630
過往年度多提撥備	—	(71)
本年度—其他地區		
年內/期內稅項支出	1,107	853
過往年度少提撥備	215	254
遞延稅項—附註28	421	505
	1,963	2,171
應佔共同控制企業稅項	35	21
期內/年內稅項支出總額	1,998	2,192

根據中國有關稅法及稅規, 本公司若干中華人民共和國(「中國」)附屬公司及共同控制企業可享有所得稅豁免及寬減。若干中國附屬公司及共同控制企業須按介乎12%至33%稅率繳納所得稅。

10. 稅項 (續)

下表就按本公司、其附屬公司、共同控制企業及聯營公司註冊成立所在地之法定稅率計算並適用於除稅前盈利／(虧損)之稅項支出，以及按實際稅率計算之稅項支出進行對賬；並就適用稅率(即法定稅率)以及實際稅率進行對賬：

集團－二零零三年

	港幣千元	%
除稅前盈利	35,264	
按法定稅率計算稅項	6,171	17.5
特定省份或地方給予之不同稅率	343	
毋須繳納稅項之收入	(15,825)	
不可扣稅之支出	5,793	
沒有確認為遞延稅項資產之稅項虧損	12,763	
使用過往期間稅項虧損	(7,462)	
過往年度少提撥備	215	
年內稅項支出	1,998	



10. 稅項 (續)

集團—二零零二年

	港幣千元	%
除稅前虧損	(20,993)	
按法定稅率計算稅項	(3,359)	16.0
特定省份或地方給予之不同稅率	123	
毋須繳納稅項之收入	(27,564)	
不可扣稅之支出	10,920	
沒有確認為遞延稅項資產之稅項虧損	23,059	
使用過往期間稅項虧損	(1,170)	
過往年度少提撥備	183	
期內稅項支出	2,192	

11. 股東應佔經營業務純利／(虧損)

在本公司財政報告截至二零零三年十二月三十一日止年度之股東應佔經營業務純利為港幣19,580,000元(截至二零零二年十二月三十一日止期間:港幣18,351,000元)。

12. 股息

	截至 二零零三年 十二月三十一日 止年度 港幣千元	由二零零一年 十月一日至 二零零二年 十二月三十一日 止期間 港幣千元
第一次中期股息－每股普通股股份港幣1仙 (截至二零零二年十二月三十一日止期間:1仙)	3,259	3,232
第二次中期股息－無 (截至二零零二年十二月三十一日止期間:1仙)	—	3,249
建議末期股息－每股普通股股份港幣3仙 (截至二零零二年十二月三十一日止期間:1仙)	9,822	3,249
	<b>13,081</b>	<b>9,730</b>

本年度內的建議末期股息，須待本公司股東於應屆股東週年大會上通過後，方可作實。

13. 每股盈利／(虧損)

每股基本盈利／(虧損)乃根據股東應佔純利港幣33,266,000元(截至二零零二年十二月三十一日止期間虧損(重新呈列):港幣23,912,000元)及年內已發行之加權平均股數325,520,564股(截至二零零二年十二月三十一日止期間:318,307,126股)普通股計算。

每股攤薄盈利乃根據股東應佔純利港幣33,266,000元計算。在計算時所採用之加權平均普通股股數即為計算每股基本盈利所採用之年內已發行普通股325,520,564股，以及假設所有尚未行使購股權被視為於該年內全面行使後以無代價方式發行之加權平均普通股股數5,019,197股計算。

由於本公司授出之尚未行使購股權並無攤薄影響，故並無列示截至二零零二年十二月三十一日止期間攤薄後之每股攤薄虧損。

## 財政報告附註 二零零三年十二月三十一日

### 14. 固定資產

#### 集團

	土地及 樓宇 (香港) 港幣千元	土地及 樓宇 (其他地區) 港幣千元	在建工程 港幣千元	租約物業 裝修 港幣千元	廠房及 設備 港幣千元	傢俬及 裝置 港幣千元	汽車 港幣千元	合計 港幣千元
原值：								
年初	36,620	185,863	18,819	31,753	201,447	68,206	20,455	563,163
添置	—	1,561	35,594	5,594	23,214	2,050	1,264	69,277
轉撥	—	31,451	(43,182)	—	10,200	942	589	—
轉撥至投資物業 (附註15)	(3,219)	—	—	—	—	—	—	(3,219)
出售	—	(730)	(108)	(7,313)	(15,992)	(882)	(538)	(25,563)
滙兌調整	—	—	—	212	218	105	247	782
於二零零三年 十二月三十一日	33,401	218,145	11,123	30,246	219,087	70,421	22,017	604,440
累積折舊：								
年初	5,574	24,783	—	15,864	100,470	51,422	13,130	211,243
期內撥備	677	6,760	—	6,436	19,759	4,300	2,452	40,384
轉撥至投資物業 (附註15)	(865)	—	—	—	—	—	—	(865)
出售	—	(198)	—	(5,933)	(9,754)	(738)	(201)	(16,824)
滙兌調整	—	—	—	30	155	13	75	273
於二零零三年 十二月三十一日	5,386	31,345	—	16,397	110,630	54,997	15,456	234,211
賬面淨值：								
於二零零三年 十二月三十一日	28,015	186,800	11,123	13,849	108,457	15,424	6,561	370,229
於二零零二年 十二月三十一日	31,046	161,080	18,819	15,889	100,977	16,784	7,325	351,920

經融資租約持有之資產為汽車，其於本集團二零零三年十二月三十一日之固定資產賬面淨值為港幣1,041,000元（二零零二年：港幣1,652,000元）。

## 財政報告附註 二零零三年十二月三十一日

### 14. 固定資產 (續)

本集團上述土地及樓宇乃根據下列租約條款持有：

	香港 港幣千元	其他地區 港幣千元	合計 港幣千元
長期租約	—	2,879	2,879
中期租約	33,401	215,266	248,667
	<u>33,401</u>	<u>218,145</u>	<u>251,546</u>

### 15. 投資物業

	集團	
	二零零三年 港幣千元	二零零二年 港幣千元
年初／期初	29,000	29,000
轉撥自固定資產 (附註14)	2,354	—
重估盈餘	3,146	—
年終／期終	<u>34,500</u>	<u>29,000</u>

本集團之投資物業乃位於香港，並以中期租約持有。該等投資物業之重估由獨立專業估值師—中原測計師行有限公司按其於二零零三年十二月三十一日之公開市值及其現有用途作出重估。該等投資物業按經營租約租予第三者概要載於財政務告附註36(a)。

16. 商標

集團

港幣千元

原值：

年初及於二零零三年十二月三十一日 6,917

累積攤銷：

年初 864

年內撥備 692

於二零零三年十二月三十一日 1,556

賬面淨值：

於二零零三年十二月三十一日 5,361

於二零零二年十二月三十一日 6,053

17. 附屬公司權益

	公司	
	二零零三年 港幣千元	二零零二年 港幣千元
非上市股份，按原值	126,671	126,671
應收附屬公司賬項	390,071	369,133
應付附屬公司賬項	(23,748)	(13,821)
	<u>492,994</u>	<u>481,983</u>

應收／應付附屬公司賬項為無抵押、免息及沒有固定償還期限。

## 財政報告附註 二零零三年十二月三十一日

### 17. 附屬公司權益 (續)

各主要附屬公司之詳情如下：

名稱	註冊成立／ 登記及 營業地點	已發行股本／ 已繳足股本 之票面值	本公司應佔 股權百分比		主要業務
			二零零三年	二零零二年	
Access Agents Limited	英屬處女羣島／ 中華人民共和國	1美元	100	100	成衣零售
仕駿投資有限公司	香港	普通股港幣2元 無投票權 遞延股份港幣2元	75	75	持有商標
August Silk Inc.	美國	10美元	100	100	成衣推廣及貿易
Bramead International Inc.	英屬處女羣島／美國	1美元	100	100	持有商標
卡塔比恩有限公司	香港	普通股港幣2元 無投票權 遞延股份港幣2元	100	100	投資控股
東莞達利威時裝有限公司*	中華人民共和國	港幣28,000,000元	100	100	成衣製造
東莞三粵時裝有限公司	中華人民共和國	港幣10,000,000元	69	69	成衣製造
廣東三商華宇 時裝有限公司	中華人民共和國	人民幣 5,000,000元	36.75 <sup>†</sup>	36.75 <sup>†</sup>	成衣零售
杭州達利美服飾有限公司*	中華人民共和國	人民幣 4,966,400元	100	100	成衣製造
杭州奧康德達利紡織品 有限公司*	中華人民共和國	人民幣 3,000,000元	100	100	成衣製造
杭州西湖達利工業 有限公司*	中華人民共和國	人民幣 33,192,800元	100	100	成衣製造
High Fashion Garments, Inc.	美國	5,000美元	100	100	成衣推廣及貿易

## 財政報告附註 二零零三年十二月三十一日

### 17. 附屬公司權益 (續)

名稱	註冊成立/ 登記及 營業地點	已發行股本/ 已繳足股本 之票面值	本公司應佔 股權百分比		主要業務
			二零零三年	二零零二年	
High Fashion Apparel Limited	英屬處女羣島/ 香港	1,000美元	100	100	投資控股
High Fashion (FG) Limited	英屬處女羣島/ 中華人民共和國	1美元	100	100	成衣製造
達利製衣有限公司	香港	普通股港幣2元 無投票權 遞延股份 港幣10,000,000元	100	100	成衣貿易
High Fashion Garments (BVI) Limited	英屬處女羣島/ 中華人民共和國	1美元	100	100	成衣製造及貿易
達利服裝澳門離岸商業服務 有限公司	澳門	澳門幣100,000元	100	100	成衣貿易
達利製衣管理有限公司	香港	普通股港幣20元 無投票權 遞延股份港幣20元	100	100	提供管理服務
High Fashion International (USA) Inc.	美國	1,800美元	100	100	投資控股
High Fashion Knitwear Limited	英屬處女羣島/ 中華人民共和國	1美元	100	100	成衣貿易
達利針織(海外)有限公司	香港	普通股港幣2元 無投票權 遞延股份 港幣10,000元	100	100	成衣貿易
達利絲股份有限公司	台灣	新台幣5,000,000元	100	100	成衣零售

## 財政報告附註 二零零三年十二月三十一日

### 17. 附屬公司權益 (續)

名稱	註冊成立/ 登記及 營業地點	已發行股本/ 已繳足股本 之票面值	本公司應佔 股權百分比		主要業務
			二零零三年	二零零二年	
High Fashion Trading Company Limited	香港	港幣2元	100	100	成衣貿易
High Fashion (UK) Limited	英國	20,000英鎊	70.5	70.5	成衣貿易
Navigation Limited	英屬處女群島/ 香港	1美元	100	100	投資控股
Quality Control Agency Inc.	英屬處女羣島/ 中華人民共和國	1,000美元	75	75	成衣製造
上海三商時裝商行	中華人民共和國	人民幣 3,000,000元	36.75 <sup>†</sup>	36.75 <sup>†</sup>	成衣零售
Stage II Limited	香港	港幣800,000元	75	75	成衣零售
國業(中國)有限公司	香港	港幣2元	75	75	持有物業
台灣形穎股份有限公司	台灣	新台幣 80,000,000元	75	75	成衣零售
三商行國際集團 有限公司	百慕達/ 香港	港幣25,083,294元	75	75	投資控股
Theme International Limited	香港	普通股港幣2元 無投票權遞延股份 港幣1,000,000元	75	75	成衣貿易
U-campus Holdings Limited	香港	港幣2元	100	100	成衣零售



17. 附屬公司權益 (續)

名稱	註冊成立/ 登記及 營業地點	已發行股本/ 已繳足股本 之票面值	本公司應佔 股權百分比		主要業務
			二零零三年	二零零二年	
浙江達利凱地絲綢有限公司*	中華人民共和國	人民幣 51,828,660元	100	100	衣料印染及砂洗
浙江新昌達利發絲綢 有限公司*	中華人民共和國	人民幣 50,219,630元	100	100	絲綢織造
浙江新昌達利絲綢科技發展 有限公司*	中華人民共和國	6,500,000美元	100	100	絲綢織造

† 該等公司為本公司非全資擁有附屬公司的附屬公司，故基於對該等公司之控制權而列作附屬公司。

\* 根概中華人民共和國法律註冊立成之全外資擁有企業。

除High Fashion Apparel Limited外，所有其他附屬公司均由本公司間接擁有。

董事認為，上表所列为對本年業績有重大影響或構成本集團主要淨資產之主要附屬公司。董事認為若提及其他附屬公司資料會引致篇幅過長。

18. 共同控制企業權益

	集團	
	二零零三年 港幣千元	二零零二年 港幣千元
所佔之淨資產	9,322	7,791
應收共同控制企業賬項	310	11,970
	<b>9,632</b>	<b>19,761</b>

應收／應付共同控制企業賬項為無抵押、免息及沒有固定償還期限。

共同控制企業之詳情如下：

名稱	公司結構	註冊成立及 營業地點	百分比			主要業務
			股權	董事會 投票權	溢利分配	
杭州達利富絲綢染整 有限公司	公司形式	中華人民 共和國	51	50	51	成衣製造
蘇州達燕製衣 有限公司	公司形式	中華人民 共和國	51	60	51	成衣製造
聯利時製衣廠 有限公司	公司形式	澳門	40	50	40	成衣製造

所有共同控制企業權益均由本公司間接擁有。

19. 聯營公司權益

	集團	
	二零零三年 港幣千元	二零零二年 港幣千元
應付聯營公司賬項	(608)	(608)

應付聯營公司賬項為無抵押、免息及沒有固定償還期限。

19. 聯營公司權益 (續)

主要聯營公司之詳情如下：

名稱	公司結構	註冊成立 及營業地點	本集團應佔 股權百分比		主要業務
			二零零三年	二零零二年	
喜臨門一三商行(中國)有限公司	公司形式	香港	37.5	37.5	投資控股
瀋陽希姆時裝有限公司*	公司形式	中華人民共和國	22.5	22.5	暫無營業

\* 並非由香港安永會計師事務所或Ernst & Young International的成員公司審核

聯營公司權益均由本公司間接擁有。

20. 長期投資

	集團	
	二零零三年 港幣千元	二零零二年 港幣千元
非上市投資，按原值	14,118	14,118
減值準備	(325)	(325)
	<b>13,793</b>	<b>13,793</b>

本集團之若干長期投資詳情如下：

名稱	註冊成立 及營業地點	本集團應佔 股權百分比
舟山達利絹紡製衣有限公司	中華人民共和國	30 <sup>#</sup>
舟山達利針織有限公司	中華人民共和國	30 <sup>#</sup>

<sup>#</sup> 因為本集團對該等公司並無重要影響力，故所持有此等公司之權益並無計算作為聯營公司。

## 財政報告附註 二零零三年十二月三十一日

### 21. 存款證

	集團	
	二零零三年 港幣千元	二零零二年 港幣千元
非上市存款證·按市值	10,000	10,000

### 22. 應收賬項

本集團於結算日之應收賬項之結餘(按發票日期計算)賬齡分析如下:

	集團	
	二零零三年 港幣千元	二零零二年 港幣千元
即日至90日	252,006	219,778
91至180日	7,790	2,432
181至360日	1,922	582
360日以上	119	291
	261,837	223,083

本集團給予客戶之平均數期為30至90天。本集團致力嚴格控制未收之應收賬項，而高級管理層則定期檢討過期賬項。

### 23. 存貨

	集團	
	二零零三年 港幣千元	二零零二年 港幣千元
原材料	59,098	110,933
在製品	109,589	63,688
製成品	102,828	138,675
	271,515	313,296

上述存貨的賬面總值包括港幣73,271,000元(二零零二年:港幣64,339,000元)於結算日以可變現值記賬。

24. 銀行借款及透支

	集團	
	二零零三年 港幣千元	二零零二年 港幣千元
無抵押銀行透支	2,946	1,003
無抵押信託收據貸款	19,876	25,040
無抵押銀行借款	301,626	281,727
有抵押銀行借款	42,734	56,807
	367,182	364,577
被視為流動負債之部份	(343,782)	(264,457)
長期部份	23,400	100,120
須於下列期間償還：		
按通知或不超過一年	343,782	264,457
超過一年但不超過兩年	23,400	76,720
超過兩年但不超過五年(首尾兩年包括在內)	—	23,400
	367,182	364,577

於二零零三年十二月三十一日，本集團之有抵押銀行借款是以於結算日賬面分別為淨值港幣2,105,000元(二零零二年：港幣2,210,000元)之土地及樓宇及港幣90,784,000元(二零零二年：港幣85,477,000元)之其他應收賬項作為按揭抵押。

25. 應付融資租約及租購合約

本集團租賃若干汽車，而此等租賃被列為融資租約，其剩餘之租賃年期為一年至三年。

於二零零三年十二月三十一日，融資租約及租購合約債務中之未來最低租金及其現值之分析如下：

集團

	最低租約付款額		最低租約付款額之現值	
	二零零三年 港幣千元	二零零二年 港幣千元	二零零三年 港幣千元	二零零二年 港幣千元
須於下列期間償還：				
不超過一年	310	582	274	508
超過一年但不超過兩年	184	358	168	321
超過兩年但不超過五年 (首尾兩年包括在內)	101	286	99	268
最低租約付款總額	595	1,226	541	1,097
未來融資費用	(54)	(129)		
應付融資租約及 租購合約淨額總計	541	1,097		
被視為流動負債之部份	(274)	(508)		
長期部份	267	589		

26. 應付賬項及購貨預提

根據發票日期計算，於結算日應付賬項及購貨預提賬齡分析如下：

	集團	
	二零零三年 港幣千元	二零零二年 港幣千元
應付賬項：		
即日至90日	108,960	126,962
91至180日	7,406	11,998
181至360日	13,280	9,311
360日以上	13,477	16,414
	143,123	164,685
購貨預提	76,626	53,472
	219,749	218,157

27. 長期服務金撥備

	集團	
	二零零三年 港幣千元	二零零二年 港幣千元
於年初／期初	4,490	11,421
年內／期內動用之金額	(1,337)	(4,031)
回撥未動用之金額	—	(2,900)
於年末／期末	<b>3,153</b>	<b>4,490</b>

本集團依據香港僱傭條例向僱員就日後可能須付之長期服務金作出撥備，進一步詳情載於財政報告附註3「僱員福利」一節。有關撥備按僱員服務本集團之日起至結算日已賺取之未來所付款項之最佳預測所計算。

28. 遞延稅項

年內，遞延稅項負債及資產之變動如下：

遞延稅項負債

集團

	二零零三年 港幣千元	二零零二年 港幣千元
於年初／期初		
如前所申報	3,430	3,430
上年度調整：		
會計實務準則第12條－重新呈列遞延稅項	(1,424)	(1,294)
重新呈列	2,006	2,136
本年度／期間於損益賬內已扣除／（回撥）之遞延稅項 （附註10）	6	(130)
於年末／期末之遞延稅項負債總額	<b>2,012</b>	<b>2,006</b>

加速稅務折舊所引致之差異已反映於遞延稅項負債。

28. 遞延稅項 (續)

遞延稅項資產

集團

	二零零三年 港幣千元	二零零二年 港幣千元
於年初／期初		
如前所申報	—	—
上年度調整：		
會計實務準則第12條－重新呈列遞延稅項	2,184	2,819
重新呈列	2,184	2,819
本年度／期間於損益賬內已扣除之遞延稅項 (附註10)	(415)	(635)
於年末／期末之遞延稅項資產總額	1,769	2,184

因集團內之交易引起的未確認利潤已反映於遞延稅項資產。

本集團在香港之稅務虧損港幣139,311,000元(二零零二年:港幣114,161,000元)可供使用及在海外可供最長20年使用之稅務虧損港幣55,932,000元(二零零二年:港幣48,692,000元)。此等稅務虧損可用以對銷產生虧損之公司之未來應課稅溢利。由於此等虧損乃來自長期虧損之附屬公司,故並未確認遞延稅項資產。

於二零零三年十二月三十一日,就本集團若干附屬公司、聯營公司及合營企業未匯出盈利之稅項,由於該等款額匯出時,本集團並無額外的稅項負債,故並未確認重大遞延稅項負債(二零零二年:無)。

本公司向其股東派發股息並無附有任何所得稅之後果。

本年度內已採納會計實務準則第12條(經修訂),詳情見財政報告附註2。此項會計政策之變動,導致本集團於二零零三年及二零零二年十二月三十一日之遞延稅項資產分別增加港幣1,769,000元及港幣2,184,000元,及於二零零三年及二零零二年十二月三十一日之遞延稅項負債分別減少港幣1,418,000元及港幣1,424,000元。因此,截至二零零三年十二月三十一日止年度之股東應佔綜合純利減少港幣421,000元及截至二零零二年十二月三十一日止期間之股東應佔綜合虧損增加港幣505,000元,及於二零零三年一月一日及二零零一年十月一日之綜合保留溢利分別增加港幣3,608,000元及港幣4,113,000元(見綜合權益變動表)。



29. 現金及銀行結存及有抵押定期存款

附註	集團		公司	
	二零零三年 港幣千元	二零零二年 港幣千元	二零零三年 港幣千元	二零零二年 港幣千元
現金及銀行結存	182,581	137,043	59	61
定期存款	—	11,961	—	—
	182,581	149,004	59	61
減：有抵押定期存款 (a)	—	(11,961)	—	—
	182,581	137,043	59	61

附註：

(a) 前期之有抵押定期存款乃作為給予集團截至二零零三年十二月三十一日銀行貸款作出擔保之抵押品。

於結算日，本集團以人民幣（「人民幣」）為單位之現金及等同現金款項為港幣51,248,000元（二零零二年：港幣44,837,000元）。人民幣不可自由兌換成其他貨幣，但依據「中國外匯管理條例及結匯、集匯及付匯管理規定」，准許本集團透過授權執行外匯業務之銀行把人民幣兌換為其他貨幣。

30. 股本

股份

	二零零三年 港幣千元	二零零二年 港幣千元
法定：		
1,000,000,000股普通股每股面值港幣0.10元	100,000	100,000
已發行及繳足：		
327,401,550（二零零二年：324,381,550） 股普通股每股面值港幣0.10元	32,740	32,438

於年內，可認購3,020,000份之認購權已按每股港幣0.505元（附註31）之認購價獲得行使，因而發行3,020,000股每股面值港幣0.10元之普通股，扣除開支前之所得現金總代價為港幣1,525,000元。

30. 股本 (續)

有關本公司普通股股本變動之概要如下：

	已發行 股份數目	已發行 股本 港幣千元	股份溢價賬 港幣千元	合計 港幣千元
於二零零一年十月一日	311,923,630	31,192	275,941	307,133
已行使購股權	2,280,000	228	923	1,151
以股代息	10,177,920	1,018	15,267	16,285
於二零零二年十二月三十一日 及二零零三年一月一日	324,381,550	32,438	292,131	324,569
已行使購股權	3,020,000	302	1,223	1,525
於二零零三年十二月三十一日	327,401,550	32,740	293,354	326,094

31. 購股權計劃

本公司於一九九四年三月十八日採納的購股權計劃(「舊計劃」)已於二零零二年三月二十六日被終止，同時另一新計劃(「新計劃」)獲本公司股東採納。因此，本公司不能再依據舊計劃授出任何購股權。然而，所有於舊計劃終止前授出的購股權仍屬有效。新計劃之目的為(a)提供另一種方法，認同僱員、行政人員及非執行董事之貢獻或服務；(b)加強本集團與其僱員及行政人員之關係；(c)招攬並挽留主要及重要僱員及行政人員；及(d)鼓勵僱員及行政人員致力為本集團日後之發展及擴充而服務。新計劃的合資格參與者包括集團的董事及僱員。除被終止或修訂外，新計劃將由被採納之日起十年內有效。

按照新計劃，因根據新計劃授出而未獲行使之所有未行使購股權及根據任何其他計劃授出而未獲行使之購股權獲行使而予以發行之股份總數，不得超過本公司不時已發行股本的30%。於任何12個月期間，因根據新計劃授予各合資格參與者之購股權(包括已行使及未行使購股權)獲行使而予以發行或即將發行之股份總數，必須不超過本公司已發行股份的1%。承授人須於授出購股權的建議作出日期起計28日內接納及毋須因而支付代價。購股權的行使期限由董事決定，但不可超逾建議日期起計十年。計劃下之股份認購價將由董事會釐定惟在任何情況下均須最少為以下各項之較高者：(1)股份於購股權授出日期(必須為交易日)在聯交所每日報價表所列之收市價；(2)股份於緊接購股權授出日期前5個交易日在聯交所每日報價表所列之平均收市價；及(3)股份之面值。

購股權並未給與持有人獲派股息及於股東大會上投票之權利。

31. 購股權計劃 (續)

於年內行使的3,020,000股購股權導致本公司發行3,020,000股普通股，增加股本港幣302,000元及股份溢價港幣1,223,000元（未扣除發行支出），詳情刊載於財政報告附註30。

於結算日，本公司尚有未行使購股權9,750,000股，約佔本公司當日已發行股份之3%。倘餘下之購股權全部獲行使，按照現時本公司之股本結構，將導致本公司發行額外9,750,000股普通股，增加股本港幣975,000元及股份溢價港幣3,949,000元（未扣除發行支出）。

年內尚未行使之購股權如下：

參與者之 姓名或類別	購股權數目			於二零零三年 十二月三十一日	授出日期	行使價 港元	行使日期 本公司 股份之股價*
	於二零零三年 一月一日	於年內行使	於年內取消				
<b>董事</b>							
林富華	3,800,000	—	—	3,800,000	1999年5月6日	0.505	—
葉永權	1,500,000	—	—	1,500,000	1999年5月6日	0.505	—
蘇少嫻	1,200,000	(480,000)	—	720,000	1999年5月6日	0.505	0.79
黃承龍	1,000,000	—	—	1,000,000	1999年5月6日	0.505	—
Jack Weinstock@	300,000	(150,000)	(150,000)	—	1999年5月6日	0.505	0.88
其他僱員	5,120,000	(2,390,000)	—	2,730,000	1999年5月6日	0.505	1.09
	12,920,000	(3,020,000)	(150,000)	9,750,000			

附註：40%之授出購股權可於二零零二年五月五日至二零零九年五月四日止期間隨時行使，而30%之授出購股權可於二零零三年五月五日至二零零九年五月四日止期間隨時行使。而其餘之30%之授出購股權可於二零零四年五月五日至二零零九年五月四日止期間隨時行使。

\* 於購股權行使日所披露之本公司股份股價，為該購股權類別於各個緊接股權行使日期前一個交易日在聯交所收市價之加權平均數。

@ Jack Weinstock於二零零三年十月十五日辭去董事之職務。

32. 儲備

(a) 集團

於本年度及前期間之本集團儲備變動，於財政報告第23至24頁的綜合股東權益變動表內呈列。

於二零零二年十二月三十一日及二零零三年十二月三十一日，因收購附屬公司而產生已於資本儲備中抵銷之商譽及計入之負商譽分別為港幣2,527,000元及8,588,000元。

根據相關的中國法律及條例，於中國及澳門的附屬公司已有部份利潤轉往不可分派的儲備基金。

(b) 公司

		股份溢價賬	繳入盈餘	資本儲備	股本贖回 儲備	保留溢利	合計
	附註	港幣千元	港幣千元	港幣千元	港幣千元	港幣千元	港幣千元
於二零零一年							
九月三十日		275,941	101,171	16,521	4,703	38,902	437,238
以股代息	30	15,267	—	—	—	—	15,267
行使購股權	30	923	—	—	—	—	923
本年度溢利		—	—	—	—	18,351	18,351
二零零二年							
第一次中期股息	12	—	—	—	—	(3,232)	(3,232)
二零零二年							
第二次中期股息	12	—	—	—	—	(3,249)	(3,249)
二零零二年							
建議末期股息	12	—	—	—	—	(3,249)	(3,249)
於二零零二年							
十二月三十一日		292,131	101,171	16,521	4,703	47,523	462,049
行使購股權	30	1,223	—	—	—	—	1,223
本年度溢利		—	—	—	—	19,580	19,580
二零零三年中期股息	12	—	—	—	—	(3,259)	(3,259)
二零零三年							
建議末期股息	12	—	—	—	—	(9,822)	(9,822)
於二零零三年							
十二月三十一日		293,354	101,171	16,521	4,703	54,022	469,771

本公司之繳入盈餘乃因本集團於一九九二年進行重組而產生，乃指所收購附屬公司之資產淨值的公平價值高出本公司收購時而發行股份之面值之差額。根據百慕達一九八一年公司法（經修訂），在若干情況下繳入盈餘可分派予各股東。

33. 綜合現金流轉表附註

(a) 出售附屬公司

	由二零零一年 十月一日至 二零零二年 十二月三十一日 止期間 港幣千元
出售資產淨值：	
固定資產	14,829
現金及銀行結存	1,839
應收賬項	4,227
存貨	1,161
按金、預付款項及其他應收賬項	5,106
應付賬項及購貨預提	(8,053)
預提費用及其他應付賬項	(603)
應付稅項	(689)
少數股東權益	(10,889)
應收集團公司賬項淨額	10,360
滙兌浮動儲備	2,535
	<u>19,823</u>
出售附屬公司虧損	<u>(5,176)</u>
	<u>14,647</u>
支付方式：	
其他應收賬項	4,287
應收集團公司賬項淨額	10,360
	<u>14,647</u>
因出售附屬公司之淨現金及現金等值流出分析：	
出售現金及銀行結存	<u>(1,839)</u>
因出售附屬公司之淨現金及現金等值流出	<u>(1,839)</u>

於前期內出售之附屬公司對本集團該期間綜合營業額或除稅後虧損並無產生重大影響。

(b) 主要非現金交易

年內，本集團從集團之共同控制企業購入固定資產約港幣11,620,000元，該金額已從應收共同控制企業賬項中抵消。前期內，本集團為固定資產達成融資租約安排，租約的資產資本值共港幣1,037,000元。

34. 資產抵押

於結算日，以使集團獲取貸款設施，本集團抵押以下資產予讓售代理或銀行。

	集團	
	二零零三年 港幣千元	二零零二年 港幣千元
土地及樓宇	2,105	2,210
定期存款	—	11,961
其他應收賬項	90,784	85,477
應收賬項	64,194	47,054
	<b>157,083</b>	<b>146,702</b>

35. 或然負債

於結算日，未撥備於財政報告之或然負債如下：

	集團		公司	
	二零零三年 港幣千元	二零零二年 港幣千元	二零零三年 港幣千元	二零零二年 港幣千元
代替水電等設施、租金 及其他之保證金而 作出之銀行擔保	1,121	1,283	—	—
有追索權之貼現票據	12,043	21,771	—	—
有追索權之已讓售應收賬項 為取得銀行信貸額度 而作出之擔保：	23	258	—	—
附屬公司	—	—	714,400	725,702
第三者	—	3,774	—	—
	<b>13,187</b>	<b>27,086</b>	<b>714,400</b>	<b>725,702</b>

本公司已就附屬公司給予銀行擔保以獲取銀行借貸設施。於二零零三年十二月三十一日，已使用之借貸金額為港幣172,000,000元（二零零二年：港幣206,000,000元）。

36. 經營租約安排

(a) 作為出租人

本集團根據經營租約安排出租若干投資物業(附註15)，租期介乎一年至兩年。本集團同時分租若干承租店舖，根據經營租約安排，經協商之租期介乎一年至兩年。租賃之條款包括要求租客繳付擔保押金及按當時市場情況調整租金。

於二零零三年十二月三十一日，本集團可根據與租客訂立之不可撤銷經營租約按以下年期收取之未來最低租金總額如下：

	集團	
	二零零三年 港幣千元	二零零二年 港幣千元
投資物業：		
一年內	3,656	1,495
第二年至第五年(首尾兩年包括在內)	1,241	527
	4,897	2,022
分租：		
一年內	2,403	2,485
第二年至第五年(首尾兩年包括在內)	365	625
	2,768	3,110
	7,665	5,132

36. 經營租約安排 (續)

(b) 作為承租人

本集團根據經營租約協議租賃其部份辦公室物業、設備及零售店舖。其租賃年期為一年至十一年。根據零售店舖若干租約協議，如零售店舖之營業額達到先前決定之金額，則需支付或有租金（高出最低租金部份）。

於二零零三年十二月三十一日，就不可撤銷經營租約而支付的未來最低租金承擔總額如下：

	集團	
	二零零三年 港幣千元	二零零二年 港幣千元
土地及樓宇：		
一年內	31,710	30,109
第二年至第五年（首尾兩年包括在內）	42,857	48,102
超過五年	29,972	3,269
	104,539	81,480
設備：		
一年內	122	117
第二年至第五年（首尾兩年包括在內）	141	239
	263	356
	104,802	81,836

37. 承擔

除上文附註36(b)所詳述之經營租約承擔外，本集團於結算日尚有下列各項承擔：

(a) 資本承擔

	集團	
	二零零三年 港幣千元	二零零二年 港幣千元
已訂約但未撥備	3,703	19,777



37. 承擔 (續)

(a) 資本承擔 (續)

另外，並不包括於上述之本集團應佔共同控制企業之資本承擔如下：

	集團	
	二零零三年 港幣千元	二零零二年 港幣千元
已批准但未訂約	-	359

- (b) 本集團於結算日已沽出遠期美元合約總值港幣63,024,000元(二零零二年：港幣172,815,000元)以對沖日常業務之外幣應收賬項。

於結算日，本公司並無任何重大之承擔。

38. 有關連人士的交易

- (a) 除於本財政報告內披露之交易及餘額外，年內／期內，本集團與有關連人士有以下重大交易：

	附註	集團	
		截至 二零零三年 十二月三十一日 止年度 港幣千元	由二零零一年 十月一日至 二零零二年 十二月三十一日 止期間 港幣千元
向共同控制企業購買原材料及製成品	(i)	37,447	57,909
向聯營公司購買原材料及製成品	(i)	-	3,774
給予高露雲律師行之專業費用	(ii)	72	611

附註：

- (i) 除信貸期較一般為長外，購買原材料及製成品乃根據供應商給予主要客戶之已制定價格及條件。
- (ii) 該專業費用為提供法律意見之收費，該收費乃按高露雲律師行向其他顧客收取費用之標準及條件收取。本公司董事陳華疊先生乃該律師行合夥人之一。
- (b) 年內，本集團從集團之共同控制企業購入固定資產淨值約港幣11,620,000元。其詳情載於附註33(b)。

**39. 比較數字**

誠如財政報告附註2所述，由於本年度採納經修訂之會計實務準則第12條，有關財政報告內若干項目及結餘之會計處理及呈列方式已作出修訂，以遵照有關新規定。因此，已作出前年度調整，而若干比較數字亦已重新分類，以符合本年度之呈列方式。

**40. 核准財政報告**

財政報告於二零零四年四月二十日獲董事會核准及授權刊發。

## 五年財政概要

下表概述本集團於過往五個財政期間之業績、資產、負債及少數股東權益，此乃摘錄自本集團之經審核財政報告，並作出適當重新分類及調整。

### 業績

	截至 二零零三年 十二月三十一日 止年度 港幣千元	由二零零一年 十月一日至 二零零二年 十二月三十一日 止期間			
		二零零二年 港幣千元 (重新呈列)	二零零一年 港幣千元 (重新呈列)	截至九月三十日止年度	
				二零零零年 港幣千元 (重新呈列)	一九九九年 港幣千元 (重新呈列)
營業額	1,917,911	2,173,480	2,325,666	1,852,907	1,643,968
除稅前溢利／(虧損)	35,264	(20,993)	51,726	136,849	107,134
稅項	(1,998)	(2,192)	(6,621)	(2,797)	(3,723)
未計少數股東權益前 溢利／(虧損)	33,266	(23,185)	45,105	134,052	103,411
少數股東權益	—	(727)	(716)	(648)	(483)
股東應佔純利／(虧損)	33,266	(23,912)	44,389	133,404	102,928

### 資產、負債及少數股東權益

	二零零三年 十二月三十一日 港幣千元	於九月三十日			
		二零零二年 十二月三十一日 港幣千元 (重新呈列)	二零零一年 港幣千元 (重新呈列)	二零零零年 港幣千元 (重新呈列)	一九九九年 港幣千元 (重新呈列)
總資產	1,360,865	1,315,509	1,368,629	1,051,571	899,310
總負債	(755,728)	(741,994)	(749,199)	(480,345)	(320,928)
少數股東權益	(9,000)	(9,000)	(19,762)	(18,900)	(15,181)
	596,137	564,515	599,668	552,326	563,201

誠如財政報告附註2所述，由於本年度採納經修訂之會計實務準則第12條，有關會計處理方式已作出修訂，以遵照有關新規定。因此，已作出前年度調整，而若干比較數字亦已重新分類，以符合本年度之呈列方式。

## 公司資料

### 董事會

林富華先生 (主席及董事總經理)

葉永權先生 (副董事總經理)

許業榮先生

黃承龍先生

蘇少嫻小姐

陳華疊先生 (律師)

\* 胡經緯先生

\* 獨立非執行董事

### 秘書

陳蔚瑋小姐

### 註冊辦事處

Clarendon House

2 Church Street

Hamilton HM11

Bermuda

### 總辦事處及主要營業地點

香港

新界葵涌

葵喜街1-11號

達利國際中心11樓

### 互聯網網址

[www.highfashion.com.hk](http://www.highfashion.com.hk)

### 主要股份過戶登記處

Westbroke Limited

Clarendon House

2 Church Street

Hamilton HM11

Bermuda

### 香港股份過戶登記分處

秘書商業服務有限公司

香港

灣仔

告士打道56號

東亞銀行港灣中心地下

### 本公司之法律顧問

高露雲律師行

香港

遮打道10號

太子大廈6樓

### 百慕達法律顧問

Conyers Dill & Pearman

香港

康樂廣場8號

交易廣場第1座

2901室

### 主要往來銀行

渣打銀行

萬國寶通銀行

香港上海滙豐銀行有限公司

中信嘉華銀行有限公司

比利時聯合銀行

華比富通銀行

東亞銀行有限公司

中國銀行(香港)有限公司

### 核數師

安永會計師事務所

香港

中環

夏慤道10號

和記大廈15樓